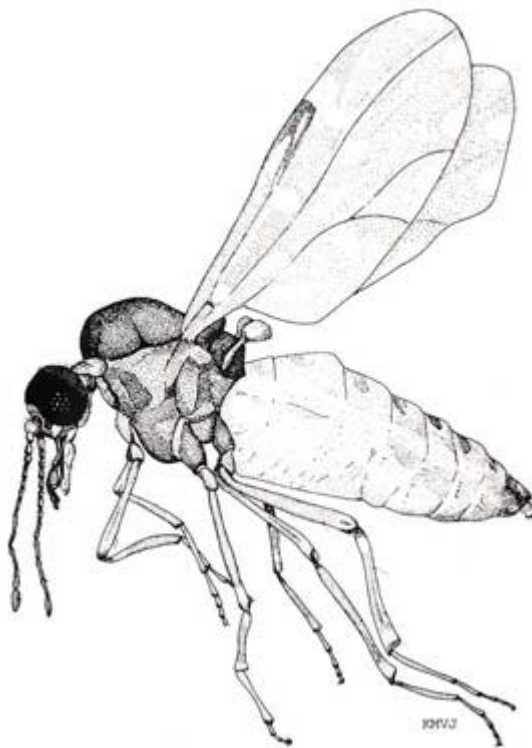


## MITTER

Mitter (*Ceratopogonidae*) er små stikmyg, som visse steder kan optræde i uhyre stort antal. Som hos alle andre blodsugende myg er det kun hunnerne, der suger blod. I Danmark er der registreret over 40 forskellige arter af mitter.

Mitterne er så små (1-2 mm), at de kan være svære at få øje på. Vingerne er i hvile anbragt fladt over ryggen og er hos nogle arter forsynet med smukke plettegninger.



Tegning: Karl-Martin Vagn Jensen

Mitte

### Biologi

I Danmark optræder der forår og efterår kun relativt få mittearter, men disse kan til gengæld ofte forekomme i uhyre, store antal – især om efteråret. De fleste mittearter har størst flyveaktivitet kort før solnedgang og lige før solopgang. Mængden af flyvende mitter kan svinge meget fra døgn til døgn og er afhængig af

vejrforholdene. De største mitteangreb finder altid sted på lune, fugtige og vindstille aftener.

Mitterne har fire larvestadier. Alle larvestadier udvikler sig i fugtig jord, tørvemos, svampe, gødning, rådende plantemateriale eller mudderaflejringer ved bredden af søer og vandløb.

Mitter findes overalt i landskabet, men visse lokalitetstyper favoriserer bestemte arter. Specielt vådområder forurenet med organisk spildevand forbedrer ynglebetingelserne for visse mittearter.

### Skade

I nogle områder kan mitter være så stor en plage, at mennesker og dyr ikke kan opholde sig udendørs på grund af deres stik. Det er usædvanligt, at de trænger ind i huse. Dog har der tidligere været henvendelser - fra Amager og området omkring Københavns Sydhavn. Her var der tale om mitter, der angreb mennesker om natten i sengen, fordi de sov med åbentstående vinduer.

Mitter er særligt irriterende, fordi de især opsøger tyndhudede, sårbare steder som f.eks. hårrand og øjenomgivelser. Biddene er ofte ledsaget af en brændende fornemmelse i huden efterfulgt af kløe. Undertiden kan der opstå kraftige hævelser og i sjældne tilfælde optræder ødemer, kvalme, høj feber og besvimelse.

Gentagne mitteangreb i løbet af sommeren kan resultere i allergiske reaktioner hos f.eks. heste, kvæg og får.

### Bekæmpelse

I tilfælde af masseangreb fra mitter vil hovedkulds flugt være den eneste redning. Man kan beskytte sig i kortere tid (nogle timer) imod at blive stukket ved at anvende de sædvanlige afskrækningsmidler mod myg. Påføringen skal dog ske meget omhyggeligt for at være effektiv. Virkningen holder længere ved påføring uden på tøj end ved en direkte påsmøring på huden.

Indendørs kan mitterne bekæmpes med almindelige spraymidler beregnet til flyvende insekter. Elektriske

fordampningspræparater mod myg er også effektive til at holde mitterne ude eller dræbe dem. Insektnet vil for det meste være for stormaskede til at forhindre mitter i at komme ind, men almindelig gaze kan anvendes til formålet.

Mitteangreb på kreaturer og heste kan reduceres, hvis de holdes på stald i aften- og nattetimerne i de perioder, hvor der er risiko for angreb. Dyrenes græsgange kan med fordel indrettes således, at de har mulighed

for at søge væk fra lavtliggende, fugtige engarealer, hvor risikoen for massive mitteangreb er størst. Mitternes flyveafstand fra udklækningsstedet er i reglen ganske kort.

I tilfælde af vedvarende mitteplage kan man overveje, om det er muligt at foretage en oprensning af mitternes udklækningssteder - f.eks. hvor der ledes næringsstoffer ud i et vådområde.